

### 花緑店版

“私たちの供給する商品を中心に 家族の団らんがはずむこと”をめざします。

発行 生活協同組合コープみやざき理事会  
所在地 〒880-8530 宮崎市瀬頭2丁目10番26号  
TEL0985-32-1234 FAX0985-32-3355  
ホームページアドレス http://www.miyazaki.coop

# ハロー!コープ

2月 No.314

### 一みなさまへのお約束!

○満足できなかった商品がありましたら、返金、交換いたします。サービスカウンターまでお気軽にお申し出ください。  
○欲しい商品がないときは、職員または、サービスカウンターにお申しつけください。ご要望にお応えいたします。(品揃え、バラ売り、小・大容量、盛り合わせなど)

### 前月号から・おたより・「卒業、進学、就職の思い出」

#### 節分そば

節分そばの話が載っていました。初めて知ったので、とても新鮮でした。世の中には、知らないことが多すぎる～と実感します。

宮崎市のT・Kさん

#### ラッピング

今から門出のシーズン。別れと出会いの時。ほんの気持ちをとお渡したい時に、生協で買って、ラッピング(無料)していただいて、利用します。

宮崎市のT・Eさん

※一部、有料もあります。

#### 涙の卒業式

去年、息子が中学校を卒業しました。コロナ禍で、卒業式は生歌を聞けなかったりと残念だったし、かわいそうに感じましたが、終了後、外で保護者と先生へ歌のプレゼントがありました。桜の舞う中、サプライズで子どもたちが歌ってくれました。とても感動して涙があふれました。今年、卒業のみなさん、おめでとうございます!!

延岡市のY・Oさん

#### 早速、登録してもらいます

「レジ応援情報」すてきなサービスですね。支払い、いつもレジ横に掛けてある「くらしの積立カード」の札をコープカードと一緒に出すか、口頭で伝えていました。早速「精算は積立利用」を登録していただきたいと思います。コロナ対策としてもレジ職員の方・私たち利用者お互いに安心してお買い物ができますね。

宮崎市のN・Yさん

#### 断捨離のはずが…

TVの影響をうけ、断捨離再開中です。納戸に昔使っていたワープロがありました。もう電源も入りませんでしたが、画面が3行くらいしかないので、「よくこんなで仕事をしてたなー」や、横にフロッピーを入れる差し込み口があり、「今の若い人は知らないだろうな～」と思ったことでした。久しぶりにレコードも聞いてしまい、片づかな～!!

都城市のT・Oさん

#### 大学の寮へ

2月になると、息子を主人と2人で大学の寮へ送って行った時のことを思い出します。帰りの飛行機の中で、2人とむひと言も話さずさびしかったのを覚えていて、今でも思い出します。今は息子も家庭をもち、2人の子どもの父親です。

宮崎市のS・Tさん

#### 防災グッズの備え

恥ずかしながら、今までやらなきゃ…とは思いつつも、ついつい後回しになってしまいが、防災グッズを何も準備していませんでしたが、先日夜の地震速報に驚き、ようやく危機感を抱きました。翌日コープに行き、まずは5年保存のお水、お米、カレー、アイラップ、簡易トイレ等を購入しました。他のスーパーを見て、防災グッズや非常食はなかなか置いていないので、常時コーナーがあるのはありがたいです。これからちょこちょこ揃えていき、いざという時用に念のため備えておきますが、これらの出番がないことを祈るばかりです。

宮崎市のY・Iさん

#### 手作りする

就職の思い出は、当時洋裁を仕事にしていた母が、入社用にスーツを手作りで縫ってくれたことです。今思えば、仕事と家事の合間に縫うのは大変だったろうな…。もっと感謝して「ありがとう」を言うべきでした。今度実家に帰ったら、「ありがとう」を伝えます♡

延岡市のT・Mさん

#### お湯に手をつけて

就職したばかりの頃は車もなく、自転車で雨の日も寒い日も通っていました。ついにお湯も湧かなくなりました。寒い日はやかんで沸かしたお湯に手をつけてあっためて、自転車に乗っていました。それでも大変とは思わなかった…。若かった、懐かしい日を思い出します。

宮崎市のK・Nさん

#### 時代を先取り

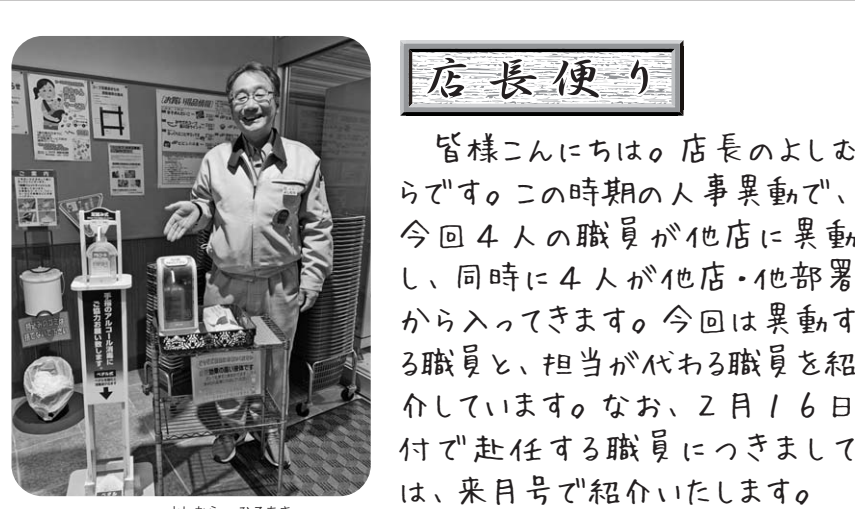
近頃になって、「トイレにナブキンを置こう」という動きが話題になりました。でもコープさんでは、かなり以前から実施されてましたよね。初めて目にした時は衝撃を受けましたが、時代を先取りしていたんですね。時代がやっとなコープさんに追いついてきました。

宮崎市のY・Kさん

#### 社会人としての一歩

初めての就職先で、社会人としていろいろな経験を積ませていただきました。辛いこともありましたが、楽しかった思い出の方が多かったように思います。人間関係にも恵まれ、今でも良いお付き合いをさせていただき、感謝の思いでいっぱいです。

宮崎市のM・Tさん



店長 吉村 浩昭  
「ペダル式と反応式も置きました」

#### 店長便り

皆様こんにちは。店長のよしむらです。この時期の人事異動で、今回4人の職員が他店に異動し、同時に4人が他店・他部署から入ってきます。今回は異動する職員と、担当が代わる職員を紹介しています。なお、2月16日付で赴任する職員につきましては、来月号で紹介いたします。

さて、3月3日(木)の「ひな祭り」が近くなってきました。店内には「雛あられ」などたくさん用意しています。また当日は“オードブル”や子どもさんにも人気の“娘ちらし”“年まり寿司”“桜餅”や“フライドチキン”も案内する予定です。子どもさんの節句ですが、家内もこの時はちゃっかり雛あられを買って食べています。愛嬌の孫にも送ってあげました。

新型コロナもなかなか収まりません。私たちも店内消毒を毎日5回ずつ行っている。職員も日々の感染予防対策を行っているところです。11月には“よくするよかったよこんにふうに使ったよカード”で、「入り口の消毒はペダル式なので、足の弱い方には使づらい。ペダル式ではなく、反応式のタイプに変えていただけませんか?」というお声をいただきました。

#### お世話になりました

2年間という短い間でしたが、組合員の皆様とその家族の方々に、旬のお魚を届けられたことを、とても嬉しく思います。組合員さんに教えていただいた調理の仕方やお魚、お気に入り商品や、次の北小路店(延岡市)でも広めていきたいと思っています。これからも花緑店水産部門を、よろしく願います。

水産部門 須奈 洋介さん

#### この度、宮崎市の大家店に異動することになりました。

2年間という短い間でしたが、組合員の皆様には本当にお世話になりました。都城は20年前まで住んでいて、子どもが生まれたのも都城だったので、小さい頃は神社公園でよく遊んでいたことが、今では本当に懐かしいです。今度は大家店で、花緑店と同じようにたくさんのお魚さんに喜んでもらえるように、がんばっていききたいと思います。次のマネージャーも、どうぞよろしく願っています。

水産部門 樋口 真也さん

以前に反応式を置いていた時期もあったのですが、パイプに液が詰まったり反応しなくなったりと、壊れることが多く、ペダル式に変えた経緯がございました。しかし、確かに2年前の組合員さんがペダルを押すのに苦労されていたり、踏みが浅いと出なかったりするのを見かけたこともあり、その中で業者の方に、他の所で使用されていて、壊れにくいものを探していたら、昨年末に設置することができました。念のためペダル式のものも一緒に置くようにいたしました。皆様とともに、感染予防に努めたいと思いますので、ご協力をよろしく願っています。

#### マネージャーが代わります

この度、部門マネージャーを卒業し、農産の部門責任者へ移行となりました。花緑店に配属になり2年が経ちますが、今まで以上に、組合員の皆様にお役に立てるように、日々努力いたします。お気づきの点などございましたら、お気軽にお声がけください。

農産部門 太田 浩治さん

### 知っててお得!知ってて便利!

#### 「くらしの積立チャージカード」が便利!

「くらしの積立」のチャージは、便利ですね。共同購入の積立しか利用していませんでしたが、お店でもチャージしてみます。小銭をレジで出す手間が省けるので、良いと思います。ハロー!コープの情報は、「ハズレ」はない様に思います。(宮崎市のM・Iさん)

最近はお店に入つてすぐに、サービスカウンターで「くらしの積立」にチャージしてから、買い物をするようにしています。(宮崎市のM・Jさん)

「くらしの積立」は電子マネーのようにコープカードでチャージ(入金)ができます。支払いに利用できるので、現金を使わず簡単にお支払いができます。

レジに設置してある、「くらしの積立チャージカード」が便利です。  
◆このカードを精算時にレジで提示していただき、現金で入金されると、「くらしの積立」に入ります。  
※入金後、約5分経ってから支払いに利用できます。  
◆詳しくはサービスカウンター職員までおたずねください。

### 『くらしの交流会』補助制度

「この申請書を出すかどうかの？」と覗く人がいたので、「くらしの積立」に入って、それで買い物ができるよ〜!くらしの積立はチャージすることもできるよ〜!と話題になりました。(宮崎市の組合員さん)

例えはこんな交流で使われています

お母さんとの交流、お友達との交流、サークルの集まり

ご近所、親戚の集まり、送別会、PTAなどの集まり

『くらしの交流会』補助制度は、年1回、組合員さんお一人につき500円を上限に、組合員さん同士の交流を応援する制度です。

交流会で話題になったことを、報告書に記入してください。組合員さんの声を、コープみやざきの事業に生かしていきます。

○交流する組合員さん同士はどんな関係でもOKです。  
○交流会が決まったら、サービスカウンターで申請書を受け取ってください。  
◆2021年度分の補助は、2022年3月31日開催分までで締め切ります。お問い合わせは、総務部 川野(電話 0985)32-1234)まで

### 2022年度コープ委員さん募集

月1回の集まりの時間。今日も短い時間でしたが、一日の疲れをおしゃべりをする事で、毎回飛んでいきます。いろいろな人と話すことで、お情報もあり、夕食の献立のヒントももらえたり、有意義な時間を過ごしています。来月も楽しみに参加したいと思います。(日向市の組合員さんより)

●組合員さんならどなたでもOK。共同購入を利用していない組合員さんでもOK。お友達と一緒にどうぞ。  
●「どんな集まりだろう?」と思つたら、とりえず『ゲスト参加』としてぜひご参加ください。

興味のある方は、各店舗の店長やサービスカウンターにお問い合わせください。または、総務部(0985)32-1234 担当 田中まで、お気軽にお電話ください。

### 「店で買い物したついでに、共同購入の商品が受け取れて便利です」

引越しがきっかけで職場を退職し、共同購入のカタログもお休みにしていました。カタログには日常に必要な商品がたくさんあるので、まだ利用したいと思っていた矢先、「コープのお店でも利用できる」と聞いて、早速、再開しました。決まった曜日に商品が受け取れるので、買い物ついでにとても便利です。(組合員さんの声より)

店舗受取場所については各店舗のサービスカウンター、または地域責任者支援課 電話 0985-20-2110 まで、お気軽にお尋ねください。

花ヶ島店受取場所のようす

### 新生活準備のための航空券・宿泊先の手配などお手伝いいたします!

娘一人での受験でした。ホテルもどこが良いかわからない中、駅と直結したホテルを紹介していただき、小さな不安が一つひとつ安心に変わり、受験に送り出せました。希望の大学に合格し、自分の夢へと大きく一歩を踏み出します。3月…、宮崎を出る新たな旅立ちも旅行センターさんを利用して送り出したいと思います。(宮崎市の組合員さん)

旅行センター 木元くるみ

アクセスが不安な方はご相談ください!

目的地までのアクセス方法のアドバイスや東京の地下鉄路線図、新幹線の時刻表などお調べしてチケットと一緒に渡します。

旅行センターで手配できるもの

航空券 セットプラン 宿泊 レンタカー UR チケット カフェテリア

お問い合わせは コープみやざき旅行センター 電話 0985-28-0568 営業日 月曜～日曜(祝日も営業) 営業時間 9:30～17:50

### 春の新生活応援 & 羽毛布団

受付期間 2月14日(月)～3月19日(土)まで

進学や就職などお引越される方に大変便利です。

●予約注文ができます。  
●配達日時指定ができます。  
●全国どこでも希望の場所へお届けします。(北海道・沖縄・離島は別途送料がかかります。)

息子が県外に進学で引越をするため、今回初めて利用しました。希望日に配達してもらい、時間も指定ができたので引越しの計画が立てやすかったです。ふとんも日本製で寝心地がいじみたいで大満足です。(延岡市の組合員さんより)

チラシは、店舗サービスカウンターにも常備しています。お申し込み・お問い合わせは 生活サービスセンター 電話 0985-29-5800 営業:月曜～土曜 9:00～17:50

### 大学生協でCOOP学生総合共済の保障をお持ちの2022年3月卒業生の保護者の皆様へ

○学生総合共済に関する声から・・・

大学の共済は本当に安くて充実しているけど、卒業したら何もなくなってしまうのが残念だな…。持病がある子や、就職しても自分で保障に加入しない子もいるのに…。

大学生協でご加入されていた“COOP学生総合共済”は、卒業後はCOOPみやざきで、30歳までの掛け金はそのまま、ほぼ同様の保障内容で新社会人コース(CO・OP学生総合共済からの更新・更改専用コース)に移ることができます。

※現在、大学生協で学生総合共済をご契約の方で、2022年3月卒業予定の皆様へは大学生協様から、満期のお知らせの中に、新社会人コースの案内が届いていますので、どちらでもご確認ください。

【お問い合わせ先】新社会人コース専用窓口  
フリーダイヤル 0120-69-9431(月～土 9:00～18:00)  
くらしの保障部 TEL 0985-29-3700(月～土 9:00～17:50)

### クイズ

◆今回、紙面で紹介している、賞味期限シールの位置を変えたのは次のどれでしょうか?  
① しじみスープ ② あさりスープ ③ もずくスープ

◆「身近なくらしの話題」、「ササッと作れるお弁当おかず」、「ペーカリーや生協のお気に入り商品」、「サービス」対応についてよかったこと・ご意見・ご要望等、右の(何でもメッセージ)欄にどうぞ。

★メッセージは必ず黒のボールペンで記入ください。

■応募方法は、右の応募用紙に、答、氏名、組合員No.、電話番号を記入の上、お店のサービスカウンター、もしくは共同購入担当者へお出しください。はがきの郵送でも可。  
●インターネットで応募の際は、コープみやざきホームページ → ご意見・お問い合わせ → 生協へのご意見 → ハロー!コープへのご意見 → へすしてください。  
●(http://www.miyazaki.coop)右のQRコードからもすすめず。  
●携帯からの応募:hello\_coop@miyazaki.coop  
①お名前 ②組合員番号 ③電話番号 ④クイズの答え ⑤何でもメッセージを書き込んでください。  
■あて先〒880-8530 コープみやざきハロー!コープ編集委員会係  
■正解者の中から抽選で150名様に商品券(500円)をさしあげます。当選者の発表は、発送をもってかえさせていただきます。  
■12月(No.312)ハロー!コープクイズの答 ④白玉 応募総数908通 正解者数889通

〈何でもメッセージ〉 回答(●:いる ●:いない)

(氏名) (総則No.) (TEL)

※メッセージを紙面等で紹介する場合、写真や名前掲載にご協力いただけますか。○をお願いします。(写真と名前可・名前可・イニシャルで可・名前不可)

### 花緑店のお知らせ

営業時間 10:00～20:00  
TEL0986-23-6400

### 花緑店お楽しみ市

2/26(土)・27(日)・28(月)

#### 3月のカレンダー

26(土)	保障相談日
27(日)	お楽しみ市 たご焼き(天入焼)
28(月)	
29(火)	
30(水)	
31(木)	ひなまつり
1(金)	
2(土)	やきとり、ももやき(焼き鳥まつり)
3(日)	
4(月)	
5(火)	
6(水)	
7(木)	
8(金)	サバの日
9(土)	
10(日)	野菜、漬物、乾物(なのはな)
11(金)	保障相談日
12(土)	
13(日)	
14(月)	ホワイトデー イルカ(天ぷら)(ずり焼の天ぷら)
15(火)	
16(水)	
17(木)	野菜、漬物、乾物(なのはな)
18(金)	彼岸入 地産産品(佐賀県産)
19(土)	
20(日)	やきとり、ももやき(焼き鳥まつり)
21(月)	春分の日
22(火)	
23(水)	海産物(さかひ)
24(木)	彼岸明け
25(金)	
26(土)	保障相談日
27(日)	お楽しみ市 たご焼き(天入焼)
28(月)	
29(火)	
30(水)	
31(木)	

※催事については業者さま都合で日程が変わる場合もあります。あらかじめご了承ください。実施についてはお店にお問い合わせください。