

高鍋店版

“私たちの供給する商品を中心に
家族の団らんがはずむこと”
をめざします。

発行 生活協同組合 コープみやざき 理事会
所在地 〒880-8530 宮崎県瀬頭2丁目10番26号
TEL0985-32-1234 FAX0985-32-3355
ホームページアドレス http://www.miyazaki.coop

ハロー!コープ

2022年 4月号 No.316

一みなさまへのお約束!

○満足できなかった商品がありましたら、返金、交換いたします。サービスカウンターまでお気軽にお申し出ください。

○欲しい商品がないときは、職員または、サービスカウンターにお申しつけください。ご要望にお応えいたします。(品揃え、バラ売り、小・大容量、盛り合わせなど)

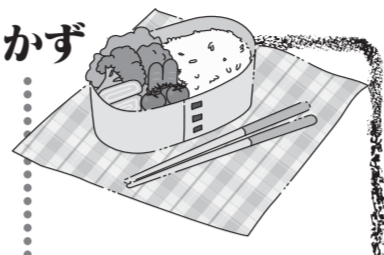
前号から・私を感じる「春の訪れ」

いろんな「ありがとう」
改善されて、ありがとう。教えていただき、ありがとう。どこかの役所に「すぐやる課」があり喜ばれていましたが、一緒にですね。感心いたしました。
宮崎市のS・Nさん

「レジ応援情報」は便利
私は毎回レジで、「くらしの積立からお願いします」と言っていました。レジ応援情報システムがあるとは知りませんでした。その都度、言わなくてもいいですね。次回生協さんに行った時に、「レジ応援情報」の登録をお願いしたいと思っています。
宮崎市のT・Kさん

肉詰めピーマン
夕食にピーマンの肉詰めを多めに作り、残りは冷凍しておきます。弁当にはクチャップやトマトソースで冷凍のピーマンをからめて、入れていました。
宮崎市のM・Uさん

じゃことピーマン
ちりめんじゃこと、ピーマン(種ごと)を食べやすい大きさに切って炒め、しょうゆで香り付けのみ。好みでこま油で炒めてもOK。
宮崎市のE・Tさん



そば
多めに作って冷凍しています。
・ひき肉(鶏、合いびき肉 好みで)200g
・砂糖②
・みりん①
・酒①
・醤油③
・生姜
火をつけていない状態で全て混ぜ合わせた後、火をつけて汁気がなくなるまで炒めます。
都城市のN・Nさん

私を感じる春の訪れ

子どもの成長
娘の幼稚園の体操服やスモックの名前付けをす。進級する度に縫い直すので大変ですが、「幼稚園を楽しんでね」の気持ちを込めて、母もがんばって縫います。
宮崎市の大門詩歩さん

ふきのとう
ふきのとうの天ぷらは、毎年必ず1〜2回は作ります。わが家の畑に生えてくれるので、今年も楽しみます。
高鍋町のM・Nさん

半円目玉焼き
お弁当おかずは、卵があればフライパンに割り、塩こしょうをふり、半分に折り、両面焼いたら半分に切ると、黄色があざやかでいいですよ。同時にウインナーを焼くと、2品できあがり!!ですよ。
宮崎市のM・Nさん

ピーマンの肉炒め
ピーマンとうす切り肉(豚など)を、しょうゆや焼肉のたれなどで、フライパンでササッと炒めたものを、よく作っていました。人参など入ると彩りもプラスになります。
鹿児島県のF・Sさん

「私を感じる春」の訪れは、何といっても、やっぱり「葉の花」です。毎年、治道や畑に咲き始めた葉の花を見かけるようになる度に、「春が来たー!!」と、喜ぶ気持ちになります。今年も例年のように、治道の葉の花を見つけて春を感じていた所に、なんとうちの庭に葉の花が!! 昨年、毎週末で初めて主人が白菜を育て、うちは白菜の命が、花が咲いたら育てるのよ。育てた白菜は、もちろん嬉しいけど、おかげで今年は部屋のあちこちに黄色い葉の花が飾られて、いつもよりたくさん春を感じています。
宮崎市のS・Oさん

たけのこ
筍掘りが大好きな主人が、竹林を見てソワソワし始めると、「ああー春が来る!!」と思います(笑)。毎年、採りに早く行き過ぎて、何回か採れない日を繰り返した後、大量に収穫できます(笑)。
都城市のN・Nさん

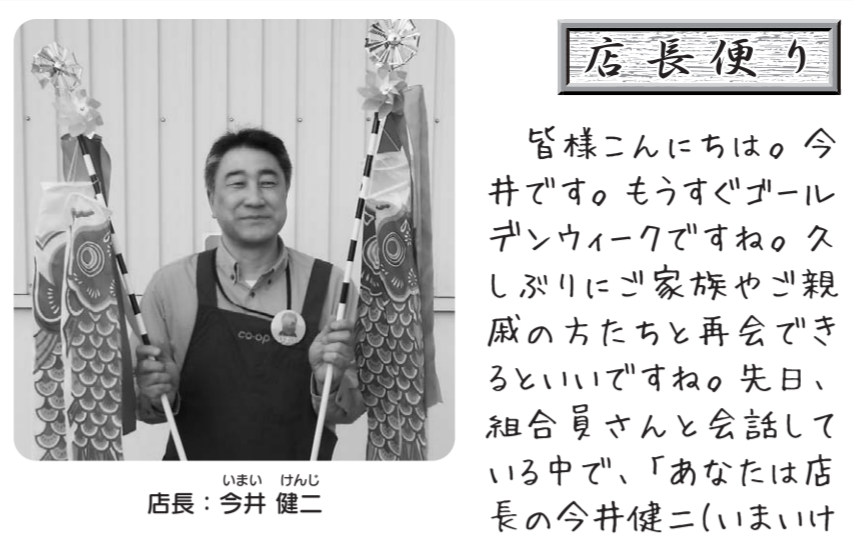
人参のサラダ
①人参をピューラーで縦に長くスライスする。
②レンジでチン!
③ごまドレッシングで和える。とっても映えるお弁当になります。子どもが4月から高校生…。わが家もお弁当生活です。
日向市のE・Yさん

ささ身のポン酢煮
ささ身をポン酢だけで炊くのが大好きで、ハマっています。あっさりして、ご飯がすすみます。
宮崎市のM・Nさん

もやしの和えもの
もやしをさっと湯がいて、水菜と和える。ごま油、鶏ガラスープの素、しょうゆ少々、すりゴマを混ぜて、和風おかずのでき上がり。よくお弁当に入れていきます。
宮崎市のA・Yさん

スイーツやパン
毎のスイーツや「春」仕様のパンがたくさん出始める時、そして、うちの猫の抜け毛が増えて、私も黒めの服から明るい色の服に変えようと思う時ですね。
都城市のS・Nさん

ちくわは便利
ちくわはいつも切らず常備しています。きゅうりやチーズを中に入れて一品。縦半分に切って、内側に切り込みを入れ、その葉をのせたりして、その面が外側になるように巻いて、つまようじでとめます。
宮崎市のH・さん



店長便り
皆様こんにちは。今井です。もうすぐゴールデンウィークですね。久しぶりにご家族やご親戚の方たちと再会できるといいですね。先日、組合員さんと会話している中で、「あなたは店長の今井健二(いまいけんじ)さんね。俳優さんで同名の方がいたので、すぐ覚えたと」言われました。ご存じの方もいらっしゃると思いますが、私が小学生の頃「水戸黄門」という人気のテレビ番組があり、そこに同名同名の「いまいけんじ」という俳優さんが出ていました。かっこいい役柄であればいいのですが、いつも悪者役で悪代官などを演じられていました。小学校の先生からは、「昨日、テレビに出ちゃったね」とも言われていました。ありふれた名前ですが、俳優さんのおかげで名前を覚えられるのも早かったと思います。悪代官のような顔ではなく、笑顔で皆様をお迎えしたいと思います。ご来店お待ちしております。

よろしく願いいたします
こんにちは!2月より畜産部門で働かせていただいています。内越由記江(うちこしゆきえ)と申します。畜産部門職員の方々に支えられ、2カ月が過ぎました。慣れないことや覚えることがまだまだたくさんありますが、がんばろうと思います。今、中国のドラマにはまっています。特に史劇やファンタジーが面白いです。何かお勧めがありましたら、ぜひ教えてください。

【ブロック総会に参加されませんか】
高鍋ブロック総会は、5月18日(水)に「ホテル四季亭」で開催されます。生協の総代会に提出される議案について説明があり、組合員さんの声を出し合う場です。多くの組合員さんから、いろんな意見を出していただければと思います。交通費の支給、お持ち帰りできる弁当もご用意します。託児所もありますので、お気軽にご参加ください。お申し込み、お問い合わせなど、詳しくはサービスカウンターまでお願いします。

【CO・OP共済ニュース】
もうすぐ母の日
お母さんいつもありがとう!

毎日、家事に仕事で忙しいお母さん。自分の身体のことについては回しになっていませんか。CO・OP共済では乳がんの知識と自己健診をお伝えることで、早期発見、早期治療を呼びかけています。
4月末〜母の日まで、全店のサービスカウンターで「乳がん触診モデル」を設置しています。触診を希望される方は、サービスカウンター職員へお申しつけください。

仕事、仕事の毎日でなかなかですが、「触診モデル」を触って、自己啓発しないといけませんね。
誕生日に子宮がんと乳がんの検診を受けています。
組合員さんの声より

【お問い合わせ先】
くらしの保障部 電話 0985-29-3700

2月の「わが家の声カード」の受けとめ
今回、17件の貴重なお声をいただきました。「よかったですよ」は7件でした。「生協はレジの方が特に好きです。笑顔にパワーをもらいます」「お気に入りの商品が高鍋店になく調べてもらい、他店から取り寄せていただき、買うことができました。大きな幸せを感じました」との声もあり、職員の励みになります。「もっとこうしては」は7件で、果物の傷み、職員の対応、牛肉の厚みについて等のお声をいただき、個別に回答させていただきました。これからも良かったところは、さらに伸ばし、改善やご要望につきましては、できる限りお応えしてまいります。

【『こども店長』中止についてのお知らせ】
例年「こどもの日」に開催しており、昨年は新型コロナウイルス感染拡大防止のため中止とさせていただいた「こども店長」は、今年も開催を見送らせていただくことになりました。楽しみにしている子どもさんやご家族の皆さんも多く残念ですが、ご了承ください。来年はできることを祈ります。

知っててお得!知ってて便利!
店舗にここに convenient は箱の半分まで持ち込みOK

当日お店で購入した商品を、そのままサービスカウンターから宅急便で送ると、お安い料金(送料)でご利用できます。ご自宅からの持ち込みの品物は、箱の容量の半分までOKです。

箱の半分まで持ち込みOK!
助かるわ〜!

米、野菜、衣類など、持ち込みは箱の半分までOKです!

大変ありがたいサービスです。生協商品で育った子どもたちに、今回は何をサプライズで入れようかと、箱を開けた時の笑顔を思い浮かべながら送っています。
宮崎市のM・Yさん

半分まで持ち込みOKとは知りませんでした。県外に進学した娘へ荷物を送る時に、ぜひ利用しようと思います。
延岡市のH・Kさん

◆店舗に準備しているダンボールの空き箱は、自由にご利用ください。
◆冷蔵・冷凍の場合は、別途クール料金がかかります。
◆送り状の「印字サービス」もできます。
◆共同購入の「にこにこ便」とは、料金(送料)が異なります。
くわしくは、サービスカウンター職員におたずねください。

2023年度 コープみやざき

総合職員採用説明会・試験のご案内
～組合員さんからの「ありがとう」がいっぱい寄せられる組織で働いてみませんか～

2023年度採用の総合職(正規)職員を募集するにあたり、説明会と一次試験を実施します。一次試験は5月7日、または7月9日のいずれかを受験してください。

日時: 5月7日(土) 一次試験 14:00~15:30
会場: コープみやざき本部 (宮崎県瀬頭2丁目10-26)

日時: 7月9日(土) 一次試験 14:00~15:30
会場: コープみやざき本部 (宮崎県瀬頭2丁目10-26)

採用対象: 2023年3月 大学・短大・専門学校卒業見込みの方および一般求職者
※既卒者については高卒可
採用人数: 10名前後
※最初の配属は、共同購入地域責任者(配達担当者)、または、店舗部門責任者になります。

一次試験申し込み: コープみやざきホームページで案内している所定の履歴書を、5月7日希望の方は4月30日(土)必着、7月9日希望の方は7月2日(土)必着で、総務部へお送りください。
間に合わない場合は、総務部へお電話ください。

お申し込み先: コープみやざき 総務部
〒880-8530 宮崎県瀬頭2丁目10-26
電話 (0985)32-1234 (営業時間は平日の9:00~17:50です)

※二次試験(グループ作業・面接)は、別日に行う予定です。詳しくは、コープみやざきホームページの求人案内をご覧ください。

2022.5.8 Mother's Day Special Gift

たくさんの「ありがとう」を素敵なギフトに込めて!

カーネーションレッド 3,850円(税込・送料込)
【この商品のお申し込みは4月23日(土)まで】

母の日フラワーギフト
「鉢物」「カーネーションとお菓子のセット」なども取り扱っています。(送料がかかる場合もあります。)

2人の母とも喜んでくれました。お花は母の日のプレゼントの品にピッタリだと思います。(利用された組合員さんより)

フラワーギフトの手直しは店舗サービスカウンターでも常備していますのでお申し付けください。

お申し込み・お問い合わせは
生活サービスセンター 0985-29-5800 (営業)月曜~土曜 9:00~17:50 ※祝日も営業

五ヶ瀬 田植え交流会

生協で取り扱っているお米の産地、五ヶ瀬町で、組合員さんと生産者との交流を目的に、「田植え交流会」を開催します。体験してみませんか!

日程: 5月21日(土)
場所: 五ヶ瀬町ふれあいの里近くの田んぼ
定員: 20人程度
申し込みが多い場合は、初参加優先、グループ単位での参加となります。
参加費: 小学生以上1000円
3歳以上の未就学児 500円
3歳未満は無料(バス代・昼食代込み)
申し込み締め切り: 4月29日(金)

スケジュール(バスで移動します)
7:00 佐土原店発(財光寺店・浜町店経由)
10:30 ふれあいの里着
10:45 田植え体験開始
12:30 昼食
13:30 現地出発(財光寺店・浜町店経由)
16:30 佐土原店着・解散

申し込み・問い合わせ先
総務部 電話 (0985) 32-1234 (月~金 9:00~17:50)
お電話でお申し込みください。

クイズ

◆5月17日、18日、19日の3日間に分けて、県下11会場で開催される、各ブロックの討議の場を何と申すでしょう?
① コープ委員会 ② ブロック総会 ③ 総代会

◆「身近なくらしの話題」、「新緑の季節に出かけたい場所(またはその思い出)」、「ペーカリーや生協のお気に入り商品」、「サービス・対応についてよかったこと・ご意見・ご要望」等、右の(何でもメッセージ)欄にどうぞ。
★メッセージは必ず黒のボールペンでご記入ください。

■応募方法は、右の応募用紙に、答、氏名、組合員No.、電話番号を記入の上、お店のサービスカウンター、もしくは共同購入担当者へお出ください。はかきの郵送でも可。
・インターネットで応募の際は、コープみやざきホームページへ「ご意見・お問い合わせ」生協へのご意見 → ハロー!コープへのご意見へすすんでください。
・http://www.miyazaki.coop/ 右のQRコードからもすすめます。
・携帯からの応募: hello_coop@miyazaki.coop
①お名前 ②組合員番号 ③電話番号 ④クイズの答え ⑤何でもメッセージを書き込んでください。
■あて先〒880-8530 コープみやざきハロー!コープ編集委員会係
■正解者の中から抽選で150名様に商品券(500円)をさしあげます。当選者の発表は、発送をもってかえさせていただきます。
■2月(No.314)ハロー!コープクイズの答 ⑥もすぐスーパ 応募総数886通 正解者数844通

キリトリせん (5月15日メ切り) →店舗支援部行
No.316 クイズの答
2022.4月号
〈何でもメッセージ〉 回答(●いる ●いない)

(氏名) (総則No.)
(TEL)

※メッセージを紙面等で紹介する場合、写真や名前掲載にご協力いただけますか。○をお願いします。(写真と名前可・名前可・インisialで可・名前不可)

高鍋店 からの お知らせ
営業時間 10:00~20:00
TEL0983-26-1300

高鍋店お楽しみ市
4/23(土)・24(日)・25(月)

5月のカレンダー

24(日)	お楽しみ市	唐揚げ(とり鳥)
25(月)		唐揚げ(とり鳥)
26(火)		焼鳥(焼鳥)
27(水)		炭火焼、焼き芋(後のやきとり焼き芋)
28(木)		焼鳥(焼鳥)
29(金)	昭和の日	唐揚げ(とり鳥)
30(土)		唐揚げ(とり鳥)
5(日)	メーデー	唐揚げ(とり鳥)
2(月)	八十八夜	炭火焼、焼き芋(後のやきとり焼き芋)
3(火)	憲法記念日	唐揚げ(とり鳥)
4(水)	みどりの日	炭火焼、焼き芋(後のやきとり焼き芋)
5(木)	こどもの日 立夏	唐揚げ(とり鳥)
6(金)	母の日の衣料お楽しみ市	唐揚げ(とり鳥)
7(土)		唐揚げ(とり鳥)
8(日)	母の日・ゴージャスの日	唐揚げ(とり鳥)
9(月)		焼鳥(焼鳥)
10(火)		和菓子(餅のくら)
11(水)		焼鳥(焼鳥)
12(木)		焼鳥(焼鳥)
13(金)		炭火焼、焼き芋(後のやきとり焼き芋)
14(土)		唐揚げ(とり鳥)
15(日)	ヨーグルトの日	唐揚げ(とり鳥)
16(月)		唐揚げ(とり鳥)
17(火)		焼鳥(焼鳥)
18(水)	店休日(佐土原店・財光寺店休業中)	
19(木)	保障相談日	クッキー・小物(しろはと土曜)
20(金)		唐揚げ(とり鳥)
21(土)		唐揚げ(とり鳥)
22(日)		唐揚げ(とり鳥)
23(月)		茶(包茶)
24(火)		茶(包茶)
25(水)	宮崎マンゴーの日	唐揚げ(とり鳥)
26(木)		唐揚げ(とり鳥)
27(金)	小松菜の日	炭火焼、焼き芋(後のやきとり焼き芋)
28(土)		唐揚げ(とり鳥)
29(日)	お楽しみ市 こんにゃくの日	唐揚げ(とり鳥)
30(月)		唐揚げ(とり鳥)
31(火)		焼鳥(焼鳥)